



BOLETIN DE INFORMACION PORCINA

<http://www.sagpya.mecon.gov.ar>

Dirección de Ganadería

Noviembre de 2006

1. Producción

Según datos provisorios de la Oficina Nacional de Control Comercial Agropecuario (ONCCA), la faena de porcinos correspondiente al período Enero-Septiembre de 2006 fue de 2.118.483 cabezas, cifra superior en 24,6% respecto de igual período de 2005.

Faena de ganado porcino en establecimientos registrados en ONCCA En cabezas

MESES/AÑO	2005	2006	VAR.06/05	VAR. MES ANTERIOR
Enero	165.550	206.950	+25%	-25,3%
Febrero	164.643	200.733	+21,9	-3%
Marzo	185.297	226.055	+22%	+12,6%
Abril	182.334	228.874	+25,5%	+1,2%
Mayo	194.399	258.402	+32,9%	+12,9%
Junio	191.969	240.590	+25,3%	-6,9%
Julio	190.325	255.486	+34,2%	+6,2%
Agosto	215.420	269.213	+25,0%	+5,4%
Septiembre	209.832	232.180	+10,6%	- 13,8%
Octubre	233.719	- - -	- - -	- - -
Noviembre	260.714	- - -	- - -	- - -
Diciembre	277.036	- - -	- - -	- - -
Acumulado Ene/Sep	1.699.769	2.118.483	+24,6%	- - -
Total	2.471.238	- - -	- - -	- - -

Fuente: Dirección de Ganadería en base a datos de ONCCA
Datos parciales y provisorios sujetos a modificaciones.

En base a ello, la **producción de carne de cerdo** del período enero-septiembre'06 se estima en 186.313 tn, cifra superior en un 24,3% respecto de igual período de 2005. Por su parte el **consumo** verificaría un **crecimiento del 20%** al compararlo con el consumo del período enero/septiembre del año anterior.

Para mayor información: www.oncca.gov.ar

2. Importaciones

La importación de productos y subproductos porcinos correspondiente al mes de **Septiembre de 2006** alcanzó a 1.942 tn por un valor FOB de USD 3.260.000. **Respecto del mes anterior, el volumen resulta inferior en 22%, y el valor en 16%.**

El rubro "Carne Fresca", el de principal demanda por parte de la industria transformadora, registró una disminución de 25,3% en volumen y de 16,5% en valor. De este rubro, el volumen proveniente de Brasil experimentó una caída de 21,5%; y en valor de 13,8%, al compararlo con lo ingresado en Agosto'06.

Por su parte, el acumulado del año –período enero-setiembre06- alcanza a 19.963 tn. y un valor FOB de USD 34.798.000. El volumen resulta inferior en un 10% mientras que el valor lo es en 15%. Las importaciones provenientes de Brasil que representaron el 68,7% del total, disminuyeron un 15,5% en volumen y un 22,4% en valor. El rubro "Carnes Frescas" que representó el 73,4% del total importado y del cual el 80% provino de Brasil y el 17,7% de Chile, experimentó un descenso del 15,2% en volumen y de 21,2% en valor. Por el contrario, el rubro "Fiambres y Chacinados" registró un incremento del 42,5% en volumen y de 47,0% en valor. De este rubro, el 91,8% de lo ingresado tuvo como origen a Brasil. **Las comparaciones fueron realizadas respecto de igual período del año anterior.**

Año 2006 – Importación de productos porcinos – evolución por origen y por mes Volúmenes expresados en toneladas peso producto

País/Mes	TOTAL	%	Ene	Feb	Mar	Abr	May	Jun	Jul	Ago	Sep	Oct	Nov	Dic
TOTAL:	19.963	100	1.274	2.296	3.878	2.329	2.126	1.898	1.724	2.496	1.942	--	--	--
Brasil	13.722	69	92	1.648	3.168	1.305	1.448	1.389	1.217	1.889	1.566	--	--	--
Chile	3.536	18	692	493	402	514	321	393	231	299	191	--	--	--
Holanda	1.169	6	117	22	93	348	234	-	165	142	48	--	--	--
Alemania	484	2	68	-	68	69	23	46	93	23	94	--	--	--
Dinamarca	368	2	211	88	22	-	22	8	9	8	-	--	--	--
Francia	306	2	43	-	86	68	-	-	-	87	22	--	--	--
EEUU	283	1	52	36	39	18	38	58	2	20	20	--	--	--
Italia	63	0	-	9	-	0	26	3	-	25	-	--	--	--
España	29	0	-	-	-	7	13	0	7	2	-	--	--	--
Bélgica	2	0	-	-	-	-	0	-	-	-	2	--	--	--
Noruega	0	0	-	-	-	0	-	-	-	-	-	--	--	--

Fuente: SENASA - Dirección Nacional de Fiscalización Agroalimentaria. La diferencia en los totales es debido al ajuste de kg a tn. El "0" corresponde a volúmenes menores a 1 tn.

Año 2006 – Importación de "Carnes Frescas". País por mes. En toneladas peso producto

País/Mes	TOTAL	%	Ene	Feb	Mar	Abr	May	Jun	Jul	Ago	Sep	Oct	Nov	Dic
TOTAL:	14.644	100	901	1.974	2.953	1.350	1.481	1.450	1.257	1.876	1.402	--	--	--
Brasil	11.711	80	-	1.424	2.640	1.035	1.243	1.238	1.119	1.687	1.325	--	--	--
Chile	2.590	18	690	462	291	314	216	212	138	189	78	--	--	--
Dinamarca	343	2	211	88	22	-	22	-	-	-	-	--	--	--

Fuente: SENASA - Dirección Nacional de Fiscalización Agroalimentaria. La diferencia en los totales es debido al ajuste de kg a tn. El "0" corresponde a volúmenes menores a 1 tn.

Año 2006 – Importación de "Fiambres, Chacinados y Embutidos". País por mes.

En toneladas peso producto

País/Mes	TOTAL	%	Ene	Feb	Mar	Abr	May	Jun	Jul	Ago	Sep	Oct	Nov	Dic
TOTAL:	1.114	100	92	159	230	137	112	4	89	137	154	--	--	--
Brasil	1.023	92	92	150	230	130	76	0	82	109	154	--	--	--
Italia	63	6	-	9	-	0	26	3	-	25	-	--	--	--
España	27	2	-	-	-	7	11	0	7	2	-			

Fuente: SENASA - Dirección Nacional de Fiscalización Agroalimentaria La diferencia en los totales es debido al ajuste de kg a tn. El "0" corresponde a volúmenes menores a 1 tn.

La discriminación de las importaciones en grandes grupos puede observarse en el cuadro siguiente:

Año 2006 – Período Enero - Septiembre Importación de productos porcinos Composición por origen y por rubro - En toneladas peso producto

Rubro / País	TOTAL	%	Carnes Frescas	Opoterá - picos	Grasas Aceites	Fiambres Chacin.	Demás Comest	Harinas	Carnes Proces.	Menu-dencias
TOTAL	19.964	100	14.644	1.826	1.354	1.114	994	27	3	2
Brasil	13.723	69	11.711	-	567	1.023	422	-	-	-
Chile	3.537	18	2.590	-	786	-	157	-	2	2
Holanda	1.168	6	-	1.097	-	-	71	-	-	-
Alemania	483	2	-	483	-	-	-	-	-	-
Dinamarca	368	2	343	-	-	-	-	25	0	-
Francia	307	2	-	151	-	-	156	-	-	-
EEUU	282	1	-	95	-	-	187	-	-	-
Italia	64	0	-	-	-	64	-	-	-	-
España	29	0	-	-	-	27	-	-	2	-
Bélgica	2	0	-	-	-	-	0	2	-	-
Noruega	0	0	-	-	-	-	-	0	-	-

Fuente: SENASA - Dirección Nacional de Fiscalización Agroalimentaria

La diferencia en los totales es debido al ajuste de kg a tn. El "0" corresponde a volúmenes menores a 1 tn.

Año 2006 - Período Enero - Septiembre Importación de carnes y de fiambres, chacinados y embutidos porcinos por tipo de productos. Volúmenes expresados en toneladas peso producto.

CARNES FRESCAS

País/ Rubro	TOTAL	%	Jamón (Corte)	Paleta (Corte)	Tocino	Carne sin hueso)	Pancet a (Corte)	Recortes de Troceo	Tortug	Pierna o Muslo	Bondiola	Garrón	Carré	Otros
TOTAL	14.644	100	5.865	2.265	1.774	950	897	817	638	599	398	283	35	124
Brasil	11.712	80	5.467	2.120	1.192	1	886	696	638	-	382	283	-	47
Chile	2.592	18	290	42	451	949	11	121	-	599	17	-	35	77
Dinamarca	343	2	108	103	132	-	-	-	-	-	-	-	-	-

Fuente: SENASA - Dirección Nacional de Fiscalización Agroalimentaria

La diferencia en los totales es debido al ajuste de kg a tn. El "0" corresponde a volúmenes inferiores a 1 tn.

FIAMBRES, CHACINADOS Y EMBUTIDOS

País	TOTAL	%	Jamón Cocido	Fiam. Varios	Jamón Crudo	Paleta	Salame	Chorizos	Mortadela	Lomito
TOTAL	1.114	100	516	415	156	23	1	1	1	0
Brasil	1.023	92	515	415	70	23	-	-	-	-
Italia	64	6	1	0	62	-	-	-	1	-
España	27	2	0	-	24	-	1	1	-	0

Fuente: SENASA - Dirección Nacional de Fiscalización Agroalimentaria. La diferencia en los totales es debido al ajuste de kg a tn. El "0" corresponde a volúmenes inferiores a 1 tn.

Año 2006 – Período Enero – Septiembre
Valor de la importación de productos porcinos por origen y por rubro. En miles de UDS FOB

País	TOTAL	%	Carnes Frescas	Opoterá Picos	Fiambres Chacin	Demás Comest	Grasas Aceites	Harinas Animales	Carnes Proces	Menu-dencias
TOTAL	34.798	100	26.535	3.581	2.750	1.219	598	103	8	2
Brasil	24.622	71	21.778	-	2.152	449	243	-	-	-
Chile	4.633	13	4.177	-	-	97	356	-	1	2
Holanda	2.213	6	-	2.181	-	32	-	-	-	-
Alemania	890	3	-	890	-	-	-	-	-	-
Dinamarca	679	2	579	-	-	-	-	100	0	-
Francia	601	2	-	302	-	299	-	-	-	-
EEUU	551	2	-	209	-	342	-	-	-	-
Italia	411	1	-	-	411	-	-	-	-	-
España	194	1	-	-	187	-	-	-	7	-
Bélgica	3	0	-	-	-	0	-	3	-	-
Noruega	0	0	-	-	-	-	-	0	-	-

Fuente: SENASA – Valor declarado de los volúmenes fiscalizados por la DTI.

Del cuadro precedente se desprende que el valor promedio por tn importada de productos y subproductos porcinos en el período fue de UDS 1.743 (-5,4%). De UDS 1.859 (-7,3%) y UDS 2.104 (-4,4%) para las "Carnes Frescas" y los "Fiambres y Chacinados" provenientes de Brasil; y de UDS 1.613 (-11,5%) para las "Carnes Frescas" ingresadas desde Chile. **Debe tenerse en cuenta que estos valores son orientativos debido a que no se considera el tipo de producto ingresado y su incidencia sobre el total del rubro.**

El cuadro siguiente permite visualizar el valor FOB medio por producto y país seleccionado de las importaciones porcinas de los meses de **Agosto y Septiembre de 2006.**

Año 2006 - Valor Promedio Orientativo de las Importaciones Porcinas – UDS FOB

PRODUCTO / PAIS	Agosto 06 USD POR TON	Septiembre 06 USD POR TON	Variación Ago/Jul (%)
BONDIOLA (CORTE)	2.209	3.284	+48,7
<i>Brasil</i>	1.884	---	---
<i>Chile</i>	3.577	3.284	-8,2
JAMON (CORTE)	1.755	1.869	+6,5
<i>Brasil</i>	1.755	1.869	+6,5
<i>Chile</i>	---	---	---
<i>Dinamarca</i>	---	---	---
JAMON COCIDO	2.105	2.014	-4,3
<i>Brasil</i>	2.105	2.014	-4,3
<i>Italia</i>	---	---	---
<i>España</i>	---	---	---
JAMON CRUDO	5.552	4.092	-26,3
<i>Brasil</i>	4.207	4.092	-2,7
<i>Italia</i>	5.777	---	---
<i>España</i>	8.308	---	---
PALETA (CORTE)	1.665	1.871	+12,4
<i>Brasil</i>	1.670	1.871	+12,0
<i>Chile</i>	1.189	---	---
<i>Dinamarca</i>	---	---	---
PANCETA (CORTE)	2.080	2.075	-0,2
<i>Brasil</i>	2.080	2.075	-0,2
<i>Chile</i>	---	---	---
RECORTES TROCEO	1.155	1.119	-3,1
<i>Brasil</i>	1.230	1.126	-8,5
<i>Chile</i>	945	1.068	+12,6
TOCINO	581	571	-1,7
<i>Brasil</i>	512	543	+6,1
<i>Dinamarca</i>	---	---	---
<i>Chile</i>	746	---	---

Fuente: Dirección de Ganadería en base a datos del SENASA

3. Exportaciones

Fueron exportadas durante el período enero-septiembre'06, 1.416 tn de productos y subproductos porcinos por un valor FOB de UDS 2.203.000. El volumen en cuestión resulta superior en un 8,4% al volumen exportado en el mismo período del año 2005; mientras que en valor es inferior en un 3,1%. El rubro "Grasas y Aceites" lidera las exportaciones con el 42,6% del volumen total. De este rubro, el 50% de lo exportado tuvo como destino a Bolivia y el restante 50% a Chile.

Año 2006 – Período Enero - Septiembre

Exportación de productos porcinos por rubro y país de destino - Volúmenes expresados en tn. peso producto

País/ Rubro	TOTAL	%	Grasas Aceites	Menuden cias	Demás Comest	Carne Fresca	Fiambres Chacinados	Opoterá picos	Extracto Caldos	Otros
TOTAL:	1.416	100	603	324	178	112	95	51	41	8
Hong Kong	435	31	-	315	3	112	1	4	-	-
Bolivia	311	22	302	-	-	-	9	-	-	-
Chile	303	21	302	0	0	-	-	-	-	-
Perú	88	6	-	-	-	-	49	-	34	5
Alemania	68	5	-	-	68	-	-	-	-	-
España	61	4	-	-	61	-	-	-	-	-
EEUU	48	3	-	-	-	-	-	48	-	-
Brasil	36	3	-	-	-	-	35	-	-	1
Rusia	26	2	-	-	26	-	-	-	-	-
Italia	19	1	-	-	19	-	-	0	-	-
Uruguay	12	1	-	2	-	-	1	-	7	2
Canadá	7	1	-	7	-	-	-	-	-	-
Venezuela	1	0	-	-	-	-	1	-	-	-
Sudáfrica	0	0	-	-	-	-	-	-	0	-
Colombia	0	0	-	-	-	-	-	-	0	-
Holanda	0	0	-	-	-	-	-	0	-	-
Suiza	0	0	-	-	-	-	-	-	-	-

Fuente: SENASA - Dirección Nacional de Fiscalización Agroalimentaria. La diferencia en los totales es debido al ajuste de kg a tn. El "0" corresponde a volúmenes inferiores a 1 tn. Otros: Harinas, Carnes Procesadas - Pelos

Año 2006 – Período Enero - Septiembre
Valor de la exportación de productos porcinos por origen y por rubro
En miles de UDS FOB

País/ Rubro	TOTAL	%	Demás Comest	Menu- dencias	Grasas Aceites	Fiambres Chacinados	Opoterá picos	Extractos Caldos	Carnes Frescas	Otros
TOTAL	2.204	100	626	435	354	326	219	120	101	20
Hong Kong	451	20	2	339	-	7	2	-	101	-
Alemania	333	15	333	-	-	-	-	-	-	-
Perú	283	13	-	-	-	162	-	106	-	15
Chile	202	9	0	0	201	-	-	-	-	-
España	200	9	200	-	-	-	-	-	-	-
EEUU	195	9	-	-	-	-	195	-	-	-
Bolivia	181	8	-	-	153	28	-	-	-	-
Brasil	127	6	-	-	-	124	-	-	-	3
Canadá	89	4	-	89	-	-	-	-	-	-
Italia	60	3	38	-	-	-	22	-	-	-
Rusia	54	2	54	-	-	-	-	-	-	-
Uruguay	27	1	-	8	-	2	-	14	-	3
Venezuela	2	0	-	-	-	2	-	-	-	-
Sudáfrica	0	0	-	-	-	-	-	0	-	-
Colombia	0	0	-	-	-	-	-	0	-	-
Suiza	0	0	-	-	-	-	-	-	-	0
Holanda		0	-	-	-	-	-	-	-	-

Fuente: SENASA - Dirección Nacional de Fiscalización Agroalimentaria. El "0" corresponde a valores inferiores a 1000 UDS. Otros: Harinas; Carnes Procesadas; Pelos.

4. Precios

4.1 Sistema de Información de Precios Porcinos

El total de cabezas ingresadas al Sistema de Información de Precios Porcinos de la ONCCA durante el mes de **Octubre'06** fue de 202.610. De ese total, un 46,6% correspondió a capones con tipificación, un 37,6% a capones sin tipificación, un 12,8 a lechones, un 2,4% a chanchas y un 0,5% a padrillos.

El precio promedio del **Capón Tipificado** (el comercializado en frigoríficos con Sistema Oficial de Tipificación de reses porcinas por contenido de tejido magro) correspondiente al mes de **Octubre de 2006**, se ubicó **en 2,24 \$/kg vivo (+1,4%)** con un magro promedio de 46,4% y plazo de pago de 24 días (+1 día). El precio promedio máximo ponderado fue de 2,54 \$/kg vivo (+0,8%) y el mínimo de 1,79 \$/kg vivo (+4,1%).

Por su parte el **Capón sin Tipificar** obtuvo una cotización promedio de 2 \$/kg vivo (0%) y plazo de pago promedio de 17 días (+ 2 días).

Como resultado de ello, el precio promedio del **Capón General, -ponderación de precios medios de capones tipificados y sin tipificar-** arroja para Octubre'06 un valor de 2,13 \$/kg vivo (+0,9%) y un plazo de pago promedio de 21 días. **Las comparaciones fueron hechas respecto al mes anterior (Septiembre'06).**

Por su parte las chanchas evaluadas arrojaron un precio promedio de 1,59 \$/kg vivo con un peso medio de 201 kg y plazo de pago de 13 días. Los padrillos alcanzaron un valor promedio de 1,58 \$/kg vivo y 156 Kg de peso y plazo de pago de 14 días.

En la categoría lechones, los livianos cotizaron en promedio a 3,86 \$/kg vivo.

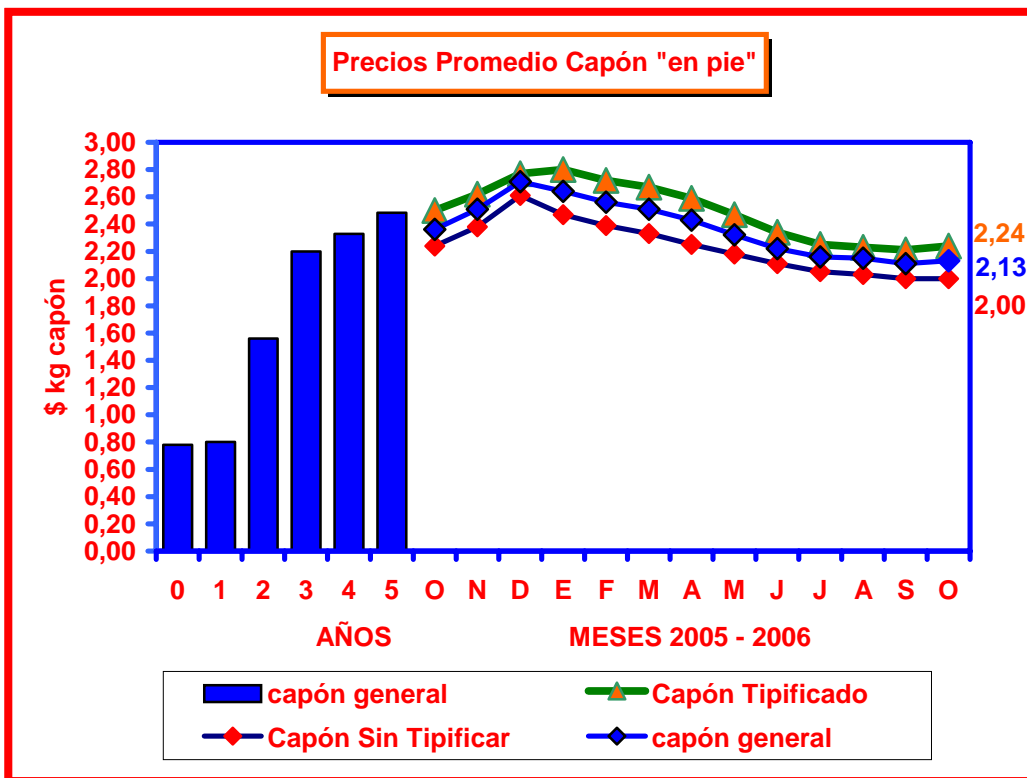
Año 2005/06 – Precios promedios mensuales del Capón General por venta directa a frigoríficos Modalidad de comercialización “en pie” – En \$/kg vivo

MESES/ AÑO	MODALIDAD PIE		DIF.06/05 %
	2005	2006	
Enero	2,462	2,64	+7,2
Febrero	2,518	2,56	+1,7
Marzo	2,520	2,51	-0,4
Abril	2,533	2,43	-4,1
Mayo	2,514	2,32	-7,7
Junio	2,508	2,22	-11,5
Julio	2,438	2,16	-11,4
Agosto	2,38	2,15	-9,7
Septiembre	2,34	2,11	-9,8
Octubre	2,36	2,13	-9,7
Noviembre	2,51	- - -	- - -
Diciembre	2,71	- - -	- - -

Fuente: Dirección

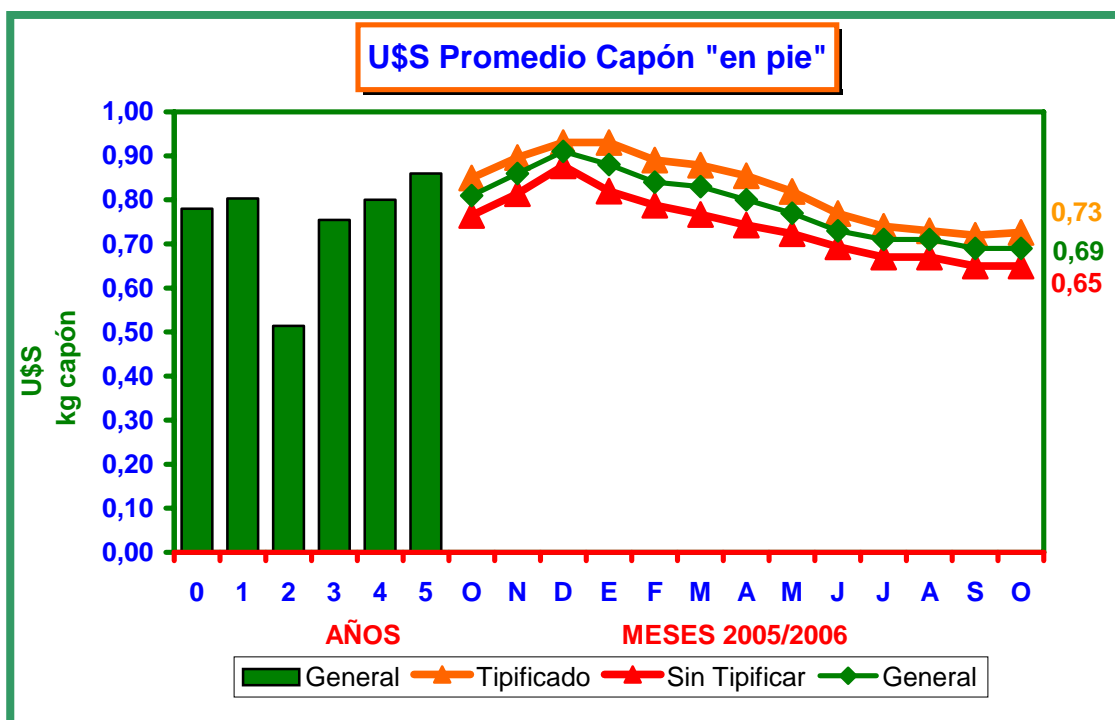
de Ganadería en base al SIPP de ONCCA– s/o: sin operaciones.

La evolución de los precios promedios del capón puede apreciarse en el siguiente gráfico:



Fuente: SAGPyA - Dirección de Ganadería con datos de SIPP- ONCCA

Precios promedio capones y hem. s/ser generales Modalidad pie - En U\$S/Kg vivo



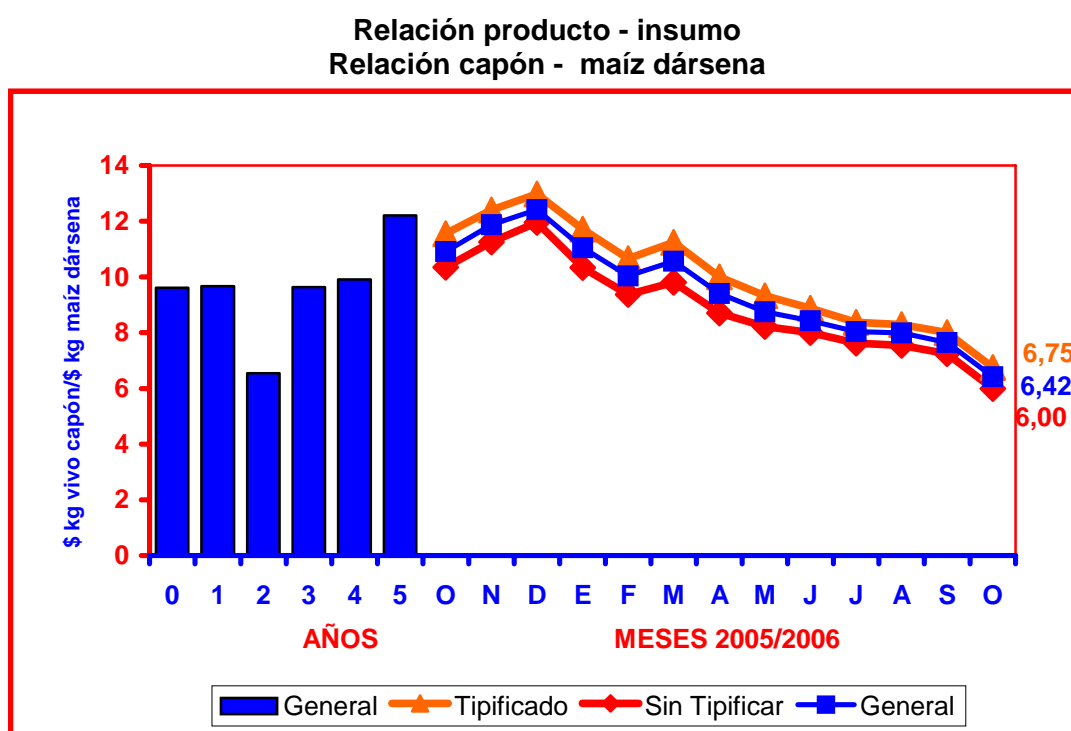
Fuente: SAGPyA - Dirección de Ganadería - Valor Dólar: Tipo comprador Banco de la Nación Argentina.

4.2. Poder Adquisitivo del Producto

La relación capón/maíz del mes de Octubre'06 arrojó un valor promedio de 6,42. Considerando a esta relación sólo como un indicador relativo de la rentabilidad de la actividad, el valor alcanzado supondría una **disminución de 16%** al compararlo con el valor alcanzado el mes anterior. **Cabe destacar que un valor tan desfavorable para el sector primario porcino no se registraba desde Septiembre del año 2002.** El valor promedio del período Enero/Octubre'06 resulta inferior en **28,2%** al promedio del mismo período del año 2005.

Es conveniente aclarar que para el cálculo de la relación, el precio del maíz asignado es Dársena Buenos Aires. Para el cerdo se toma el precio promedio "en pie" del capón general.

Relación maíz/capón: indica la cantidad de grano de maíz que se puede adquirir con el valor de 1 kg de capón; así en promedio en el mes de Octubre de 2006 con la venta de 1 kg vivo de capón pudieron adquirirse 6,416 kg de maíz.



Fuente: SAGPyA - Dirección de Ganadería

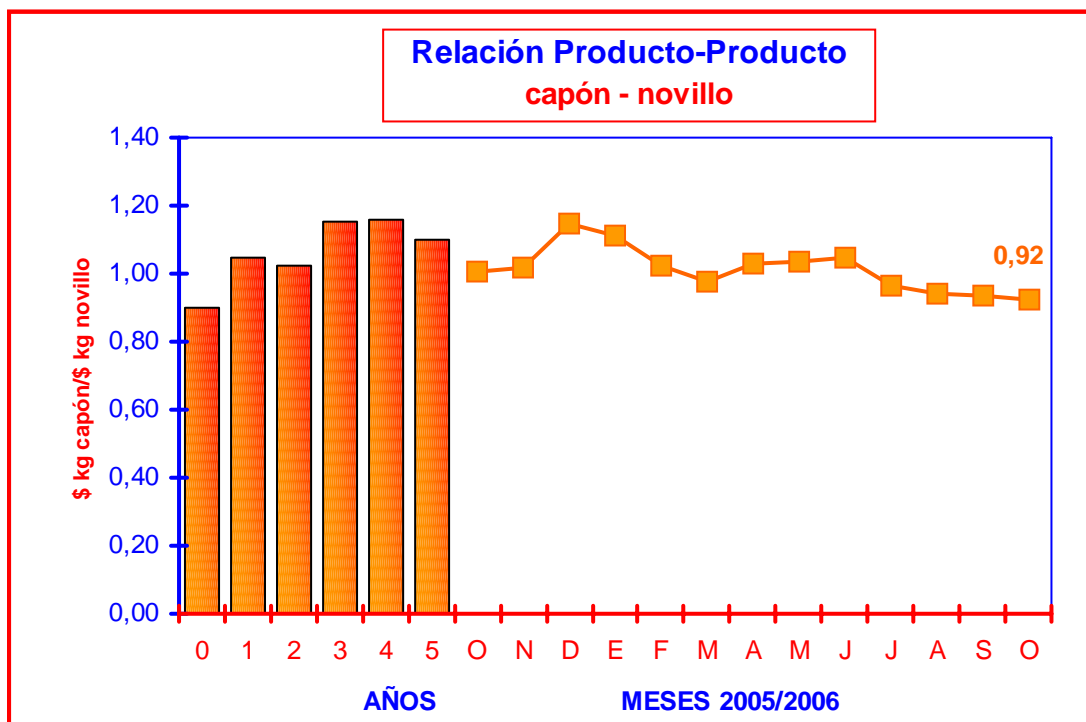
Si se analiza el comportamiento de la relación de precios del capón respecto de su principal competidor, el novillo; el período enero-octubre'06 muestra una tendencia más favorable hacia la competitividad de la carne porcina. En el período analizado se necesitó 1 kg de novillo para adquirir 1 kg de capón; este valor es inferior en 9,9% al valor promedio de igual período del 2005. El valor 0,92 del mes de Octubre, supone un mejor posicionamiento de la carne porcina.

Relación capón/novillo: indica la cantidad de kg de novillos necesarios para adquirir 1 kg de capón, así en promedio en el mes de Octubre de 2006 se necesitaron 0,922 kg de novillo para comprar 1 kg de capón, cifra 1,7% inferior a la registrada el mes anterior.

La evolución de la relación precio del capón / precio del novillo se halla evidenciada en el siguiente gráfico

Relación producto – producto

Relación capón – novillo Liniers



Fuente: SAGPyA - Dirección de Ganadería en base a datos de la Dirección de Mercados Agroalimentarios

5. Brasil

5.1 Decrecen las exportaciones brasileña de carne porcina. Santa Catarina el Estado más afectado

Las exportaciones brasileñas de carne porcina durante el período enero-septiembre'06 descendieron un 21% en volumen respecto al mismo período del año anterior. Las correspondientes al estado de Santa Catarina sufrieron una caída del 29%, pero en relación al mes anterior la mejora en el defasaje fue de cuatro puntos porcentuales para Brasil y de nueve puntos porcentuales para Santa Catarina.

En valores, esta mejora fue menor, pero peor para Santa Catarina, que vendió a precios más bajos. Brasil vendió en los primeros siete meses de 2005 a U\$S 1,87/kg y en 2006, a U\$S 1,94/kg, pero el aumento en el precio no compensó la caída en volumen. En el caso de Santa Catarina, el precio cayó de U\$S 1,80/kg a U\$S 1,66/kg, debido a ventas a mercados menos tradicionales y/o a una proporción mayor de carcasas (precio menor).

Los problemas sanitarios enfrentados por las exportaciones brasileñas de las tres principales carnes, fueron diferentes y tuvieron también desenlaces diferenciados, algunos ya siendo superados y otros en estados diversos de mejoría.

La carne bovina, donde se generó el problema de aftosa, se recuperó mas rápidamente por tener una lista de importadores mucho mayor y tener una gran concentración en pocos productores.

La carne porcina, cuyo problema tuvo el mismo origen, aún no se recupera de la disminución de las exportaciones, pues las mayores consecuencias provinieron del embargo ruso, que concentraba las exportaciones de carne porcina, tanto de Brasil como de Santa Catarina. Este Estado aún sufre con esto, pues el embargo continúa para el producto catarinense. Para el resto de Brasil, la situación se amenizó debido a la liberación de Rio Grande do Sul, e abril, y, mas recientemente, de Mato Grosso.

La queda en las exportaciones de carne porcina fue un corte abrupto debido al embargo ruso y de otros países que repercutió sobre un gran porcentual exportado (Rusia era el destino del 73,8% de la carne catarinense en 2005).

En el caso de la carne aviar, el problema primero se agravó pero después se fue paulatinamente solucionando. La presencia de gripe aviar en algunos países, llevó a los importadores a una menor demanda de esta carne. Después, a medida que los consumidores comenzaron a comprender que el problema no estaba en el consumo sino en la manipulación de las aves vivas, lentamente se fue

recuperando la demanda. Al momento aún falta recuperar aproximadamente el 10% de los negocios perdidos.

El ritmo de las exportaciones de carne bovina y una oferta limitada a causa de la entresafra y de problemas climáticos, hicieron subir el precio de esta carne. A carne de pollo, recuperando sus exportaciones y preparándose para las fiestas de fin de año, acompañó el aumento de precios de la carne bovina, elevando el precio del pollo vivo. Con el precio de las otras carnes subiendo, hubo espacio para la carne porcina, , causando aumento del cerdo vivo.

En la semana, siguiendo la lógica expuesta, los precios del cerdo subieron cinco centavos por kilo en Santa Catarina y en las integraciones de Río Grande do Sul. En Santa Catarina, crecieron a R\$ 1,59/kg para el cerdo tipificado, y R\$ 1,50/kg para el no tipificado. En las integraciones de Río Grande do Sul, los precios subieron a R\$ 1,60/kg y permanecieron en R\$ 1,90/kg en el mercado libre..

Fuente: Extractado de Instituto Cepa – Informe de Coyuntura – Julio Alberto Rodigheri

5.2 Cotización del Cerdo Vivo

Brasil- Precio del cerdo vivo según Estados – 2 de Noviembre de 2006

Precios del Porcino por kg vivo		
SP	\$R 2,08 - 2,13	USD 0,97-1,00
RS	\$R 1,95 - 2,09	USD 0,91-0,98
SC	\$R 1,50	USD 0,70
PR	\$R 1,45 - 1,75	USD 0,68-0,82
MS	\$R 1,25 - 1,50	USD 0,58-0,70
GO	\$R 2,10 - 2,20	USD 0,98
MG	\$R 2,00	USD 0,93
MT	\$R 1,86 - 2,00	USD 0,87-0,93

Fuente: Porkworld - Tipo de cambio: UDS Comercial = 2,141 \$Real

5.4 Cotización de algunos productos

Brasil – Precio productos agropecuarios en el Estado de Santa Catarina

	PLAZA	UNIDADES	\$Reales	UDS COMERCIAL	UDS PARALELO
NIVEL PRODUCTOR					
MAIZ	CHAPECO	Tn	275	128	122
SOJA	CHAPECO	Tn	475	222	211
Lechón 22 Kg	CHAPECO	Kg	2,90	1,35	1,29
CERDO VIVO	CHAPECO	Kg	1,50	0,70	0,67
CERDO VIVO TIPIFICADO	CHAPECO	Kg	1,59	0,74	0,71
CERDO VIVO	RIO DO SUL	Kg	1,50	0,70	0,67
NIVEL MAYORISTA					
POLLO CONGELADO	CHAPECO	Kg	2,75	1,28	1,22
PERNIL CON HUESO	CHAPECO	Kg	4,90	2,29	2,18
LOMO SIN HUESO	CHAPECO	Kg	6,49	3,03	2,88
CARCASA CERDO	CHAPECO	Kg	2,98	1,39	1,32
PERNIL CON HUESO	RIO DO SUL	Kg	3,90	1,82	1,73

Fuente: Dirección de Ganadería en base a datos de Instituto Cepa SC. 2/11/06

Tipo de cambio: UDS Comercial = 2,141 \$Real UDS Paralelo = 2,25 \$Real

6. Mercado Internacional

6.1 Chile

6.1.1 Precios del cerdo y sus derivados

Cotización del Cerdo Vivo: precio feria base Santiago

Mes/Año	UDS/kilo vivo, sin IVA		Variación	
	2005	2006	Anual	Mensual
Enero	0,87	0,88	1,9%	-20,7%
Febrero	0,78	0,91	16,6%	2,7%
Marzo	0,87	0,92	5,4%	1,4%
Abril	0,91	0,97	6,6%	6,0%
Mayo	0,91	0,86	-5,1%	-11,4%
Junio	0,95	0,78	-18,7%	-10,2%
Julio	0,83	0,83	0,2%	6,8%
Agosto	0,79	0,96	21,9%	15,8%
Septiembre	0,89	1,03	15,4%	6,9%
Octubre	0,87	1,15	31,1%	11,7%
Noviembre	1,06	---	---	---
Diciembre	1,11	---	---	---
Promedio Año	0,90	---	---	---

Fuente: Dirección de Ganadería con información de ODEPA y TATTERSALL – Valor del dólar observado Octubre'06: 530,95 Chilenos

Carne de Cerdo: Precio por mayor base Santiago

Mes/Año	UDS/Tonelada, sin IVA		Variación	
	2005	2006	Anual	Mensual
Enero	1672	1849	10,6%	-1,9%
Febrero	1587	1417	-10,7%	-23,4%
Marzo	1671	1589	-4,9%	12,1%
Abril	1706	1469	-13,9%	-7,5%
Mayo	1695	1459	-13,9%	-0,7%
Junio	1657	1281	-22,7%	-12,2%
Julio	1667	1387	-16,8%	8,3%
Agosto	1775	1926	8,5%	38,8%
Septiembre	1714	1921	12,1%	-0,2%
Octubre	1625	1808	11,3%	-5,9%
Noviembre	1727	---	---	---
Diciembre	1886	---	---	---
Promedio Año	1698	---	---	---

Fuente: Dirección de Ganadería con información de ODEPA y TATTERSALL

Chuleta de cerdo: Precio al consumidor

Mes/Año	UDS/kg		Variación	
	2005	2006	Anual	Mensual
Enero	3,74	4,12	9,9%	-2,4%
Febrero	3,67	3,89	6,1%	-5,4%
Marzo	3,50	3,76	7,3%	-3,5%
Abril	3,53	3,79	7,4%	1,0%
Mayo	3,56	3,65	2,6%	-3,7%
Junio	3,59	3,32	-7,5%	-9,2%
Julio	3,76	3,22	-14,4%	-2,9%
Agosto	3,95	3,46	-12,4%	7,4%
Septiembre	4,08	3,68	-9,8%	6,4%
Octubre	4,01	3,63	-9,3%	-1,3%
Noviembre	3,95	- - -	- - -	- - -
Diciembre	4,22	- - -	- - -	- - -
Promedio Año	3,80	- - -	- - -	- - -

Fuente: Dirección de Ganadería con información de ODEPA y TATTERSALL

Jamón Cocido: Precio al consumidor

Mes/Año	UDS/kg		Variación	
	2005	2006	Anual	Mensual
Enero	3,25	3,43	6%	-1,0%
Febrero	3,33	3,40	2%	-0,8%
Marzo	3,22	3,34	4%	-1,8%
Abril	3,10	3,46	12%	3,7%
Mayo	3,14	3,39	8%	-2,3%
Junio	3,05	3,26	7%	-3,8%
Julio	3,14	3,27	4%	0,4%
Agosto	3,29	3,28	0%	0,4%
Septiembre	3,35	3,25	-3%	-1,1%
Octubre	3,35	3,28	-2%	1,0%
Noviembre	3,40	- - -	- - -	- - -
Diciembre	3,47	- - -	- - -	- - -
Promedio Año	3,26	- - -	- - -	- - -

Fuente: Dirección de Ganadería con información de ODEPA y TATTERSALL

6.2 EEUU

6.2.1 El sector porcino norteamericano preocupado por la expansión de los biocarburantes

Las principales organizaciones de productores de porcino de EEUU y Canadá han expresado su gran preocupación por la expansión de la industria del bioetanol y su repercusión sobre los precios de los cereales, lo que afectará de forma muy importante a los precios de los piensos y a la competitividad del sector porcino. Según la Universidad de Minnessota, la producción de bioetanol en EEUU podría pasar de los actuales 19.200 millones de litros anuales a 30.000 millones en 2012, provocando una subida de precios del maíz que se estima en 4,28 U\$S por bushel (aproximadamente el doble de las cotizaciones de los últimos meses en EEUU). Esto supondría una subida de costes considerables para el sector porcino y una pérdida de competitividad.

Fuente: www.agrodigital.com

6.2.2 Precio del cerdo en algunos mercados de EEUU

Iowa – Des Moines National Daily Direct Hogs – 2 de Noviembre 2006

Categoría	Peso kg	UDS/kg
Capones y Hem.s/ serv. (vivo y carcasa base)	108 –127 (vivo)	0,97 – 1,16 (vivo)
Cerdas (vivo y carcasa base)	136 – 204	0,70 – 1,00
	204 – 227	0,84 – 0,96
	+ de 227	0,86 – 1,06

Fuente: DG en base a datos del USDA-SD- Dept of Ag Market News. Los datos de precio fueron convertidos a UDS/kg según la conversión: 1 cwt (hundredweight) = 45,36 Kg

6.3 Unión Europea

6.3.1 Precios del porcino en la Unión Europea

Después de ocho semanas consecutivas de bajas generalizadas en la mayoría de los países productores, la actual semana se ve caracterizada por la estabilidad en los precios. Alemania sigue siendo líder de precios. Asimismo, el precio español continúa entre los más bajos, siendo 7 céntimos más reducido que el danés, 13 céntimos inferior al francés, y 14 céntimos por debajo del alemán.

Cotizaciones del 30/10 al 5/11/2006

Países	Precio
Francia	1,16 €/kg canal
Alemania	1,41 €/kg canal
Países Bajos	1,34 €/kg canal
Dinamarca	1,25 €/kg canal
Bélgica	1,04 €/kg canal
Portugal	1,61 €/kg canal
España	0,95 €/kg vivo
Italia	1,21 €/kg vivo-

Fuente: www.agrodigital.com

Hasta la Próxima...



Se recuerda a los lectores que un dictamen de la Dirección de Asuntos Jurídicos del SENASA prohíbe la divulgación de información por empresas en resguardo del secreto estadístico emanado por la Ley 17.622 que en su artículo 10 expresa que los datos deberán ser suministrados y publicados exclusivamente en compilaciones de conjunto, de modo que no pueda ser violado el secreto comercial o patrimonial, ni individualizarse las personas o entidades a quienes se refieren.

Es por ello que reemplazamos los nombres de las empresas por nombres de fantasía a fin de respetar la ausencia de individualización de las mismas.

ANEXO FAENA DE GANADO PORCINO – PRINCIPALES ESTABLECIMIENTOS FAENADORES CON HABILITACIÓN DE SENASA
AÑO 2006 – EN CABEZAS (Incluye matanza de lechones)

ESTABLECIMIENTO	ENE	FEB	MAR	ABR	MAY	JUN	JUL	AGO	SET	OCT	NOV	DIC	TOTAL
Frigorífico B	51358	49787	57271	53844	63779	60038	61589	66259	64367	---	---	---	528292
Frigorífico AN	24720	25606	29949	31970	35941	32837	s/i	38798	39294	---	---	---	259115
Frigorífico A	19616	18573	23320	21443	26263	22720	22505	23615	23468	---	---	---	201523
Frigorífico F	20092	16784	16636	14923	16055	15209	15849	16151	15588	---	---	---	147287
Frigorífico AI	8304	8920	9901	10138	11187	10059	10290	10036	9697	---	---	---	88532
Frigorífico Z	6278	5862	6856	5021	7151	6883	7669	8282	7650	---	---	---	61652
Frigorífico I	7801	6944	6390	6171	7351	5617	6568	6077	6137	---	---	---	59056
Frigorífico AB	6244	6334	6501	6161	6536	6312	5683	6422	5806	---	---	---	55999
Frigorífico G	6556	5968	5820	3562	4905	5465	5897	7084	7889	---	---	---	53146
Frigorífico J	140	695	2057	1813	4532	5931	9703	10415	9996	---	---	---	45282
Frigorífico N	4956	5379	5797	4471	4896	4616	4565	4849	4847	---	---	---	44376
Frigorífico T	3596	3714	3850	4294	4812	4745	5127	4329	3797	---	---	---	38264
Frigorífico AR	2563	2791	2558	2424	3239	3241	2542	3992	3073	---	---	---	26423
Frigorífico M	3079	2096	2615	1990	1411	1734	2121	2708	2286	---	---	---	20040
Frigorífico AA	1287	1572	1505	1243	2016	1768	2219	2366	2614	---	---	---	16590
Frigorífico E	1748	1358	1368	1648	920	1339	2222	2148	2691	---	---	---	15442
Frigorífico AH	373	552	1232	811	2133	2762	2663	2340	2254	---	---	---	15120
Frigorífico O	1070	1564	1836	1744	1867	1297	1634	1876	1562	---	---	---	14450
Frigorífico AP	990	1212	1454	1767	1952	1683	1941	1960	1451	---	---	---	14410
Frigorífico AK	1630	1480	1641	1313	1705	1561	1385	1646	1472	---	---	---	13833
Frigorífico X	1363	1303	1358	1705	1461	1429	1267	1538	1171	---	---	---	12595
Frigorífico AD	1776	1270	1036	959	1299	1159	1670	1591	1828	---	---	---	12588
Frigorífico AM	992	873	1030	1081	1505	1619	1722	1711	1487	---	---	---	12020
Frigorífico R	896	772	1147	1132	1406	1400	1356	1700	1609	---	---	---	11418
Frigorífico K	256	763	1121	1477	2147	1333	961	1595	1712	---	---	---	11365
Frigorífico AS	587	549	725	1036	1395	1497	1987	1526	1612	---	---	---	10914
Frigorífico Y	219	627	908	507	605	532	793	926	1022	---	---	---	6139
Frigorífico AJ	581	563	565	636	610	579	638	615	607	---	---	---	5394
Frigorífico U	602	518	450	459	637	486	578	725	785	---	---	---	5240
Frigorífico AO	440	357	307	247	427	421	322	339	466	---	---	---	3326
Otros	1464	1776	1923	2506	3039	2578	2851	4891	8433	---	---	---	29461
Total	181577	176562	199127	188496	223182	208850	186317	238510	236671	---	---	---	1839292

Fuente: DG en base a datos del SENASA – **Datos Provisorios. S/I: Sin información**

ANEXO INFORMACIÓN DE PRECIOS

PRECIO DE PORCINOS POR VENTA DIRECTA A FRIGORÍFICOS Y USUARIOS						
Cachorros, Capones y Hembras sin servicio.						
	Marzo 06			Abril 06		
	TIPIFICADO	SIN TIPIFICAR	GENERAL	TIPIFICADO	SIN TIPIFICAR	GENERAL
Precio Promedio Ponderado (\$)	2,67	2,33	2,51	2,59	2,25	2,43
Precio Máximo Promedio Ponderado (\$)	2,98	2,87	2,92	2,90	2,80	2,86
Precio Mínimo Promedio Ponderado (\$)	2,13	1,94	2,04	2,04	1,93	1,99
Plazo de Pago Promedio (días)	26	14	20	25	14	20
Peso Promedio Ponderado (Kgs.)	107	112	109	109	113	111
Cantidad de cabezas evaluadas	57362	53326	110688	71216	62093	133309
PROMEDIO MAGRO: (%)	46,49			46,77		
	Mayo 06			Junio 06		
	TIPIFICADO	SIN TIPIFICAR	GENERAL	TIPIFICADO	SIN TIPIFICAR	GENERAL
Precio Promedio Ponderado (\$)	2,47	2,18	2,32	2,34	2,11	2,22
Precio Máximo Promedio Ponderado (\$)	2,79	2,65	2,72	2,66	2,54	2,60
Precio Mínimo Promedio Ponderado (\$)	1,93	1,78	1,85	1,83	1,70	1,77
Plazo de Pago Promedio (días)	24	15	19	25	15	20
Peso Promedio Ponderado (Kgs.)	111	115	113	109	114	112
Cantidad de cabezas evaluadas	55245	57694	112939	58449	56919	115368
PROMEDIO MAGRO: (%)	46,82			46,84		
	Julio 06			Agosto 06		
	TIPIFICADO	SIN TIPIFICAR	GENERAL	TIPIFICADO	SIN TIPIFICAR	GENERAL
Precio Promedio Ponderado (\$)	2,25	2,05	2,16	2,23	2,03	2,15
Precio Máximo Promedio Ponderado (\$)	2,55	2,40	2,48	2,54	2,42	2,49
Precio Mínimo Promedio Ponderado (\$)	1,73	1,67	1,70	1,71	1,61	1,67
Plazo de Pago Promedio (días)	25	13	20	27	14	21
Peso Promedio Ponderado (Kgs.)	109	113	111	107	112	109
Cantidad de cabezas evaluadas	87082	65223	152305	73885	52196	126081
PROMEDIO MAGRO: (%)	47,25			47,48		
	Septiembre 06			Octubre 06		
	TIPIFICADO	SIN TIPIFICAR	GENERAL	TIPIFICADO	SIN TIPIFICAR	GENERAL
Precio Promedio Ponderado (\$)	2,21	2,00	2,11	2,24	2,00	2,13
Precio Máximo Promedio Ponderado (\$)	2,52	2,42	2,48	2,54	2,47	2,51
Precio Mínimo Promedio Ponderado (\$)	1,72	1,55	1,65	1,79	1,60	1,71
Plazo de Pago Promedio (días)	23	15	20	24	17	21
Peso Promedio Ponderado (Kgs.)	107	109	108	107	111	109
Cantidad de cabezas evaluadas	69870	53811	123681	94442	76274	170716
PROMEDIO MAGRO: (%)	46,60			46,42		

FUENTE: SAGPyA – Dirección de Ganadería en base a datos de la ONCCA

Otras Categorías						
	Marzo 06			Abril 06		
	CHANCHAS	PADRILLOS	LECHONES	CHANCHAS	PADRILLOS	LECHONES
Precio Promedio Ponderado (\$)	1,82	1,98	4,06	1,78	1,84	3,93
Plazo de Pago Promedio (días)	13	18	27	12	17	19
Peso Promedio (Kgs.)	195	182	15	202	178	14
Cantidad de cabezas evaluadas	1146	359	2034	2347	400	2837
	Mayo 06			Junio 06		
	CHANCHAS	PADRILLOS	LECHONES	CHANCHAS	PADRILLOS	LECHONES
Precio Promedio Ponderado (\$)	1,77	1,71	3,99	1,75	1,74	3,90
Plazo de Pago Promedio (días)	14	16	16	15	20	12
Peso Promedio (Kgs.)	206	170	13	204	156	15
Cantidad de cabezas evaluadas	1741	355	3517	1586	356	5093
	Julio 06			Agosto 06		
	CHANCHAS	PADRILLOS	LECHONES	CHANCHAS	PADRILLOS	LECHONES
Precio Promedio Ponderado (\$)	1,73	1,77	3,82	1,63	1,65	3,80
Plazo de Pago Promedio (días)	14	21	21	13	18	27
Peso Promedio (Kgs.)	206	152	15	202	161	15
Cantidad de cabezas evaluadas	2684	560	9337	2566	476	13361
	Septiembre 06			Octubre 06		
	CHANCHAS	PADRILLOS	LECHONES	CHANCHAS	PADRILLOS	LECHONES
Precio Promedio Ponderado (\$)	1,67	1,53	3,83	1,59	1,58	3,84
Plazo de Pago Promedio (días)	16	15	23	13	14	22
Peso Promedio (Kgs.)	195	157	15	201	156	15
Cantidad de cabezas evaluadas	2910	705	10675	4847	1039	26008

FUENTE: SAGPyA – Dirección de Ganadería en base a datos de la ONCCA

SECRETARIA DE AGRICULTURA, GANADERIA, PESCA Y ALIMENTOS



SAGPyA

Subsecretaría de Agricultura, Ganadería y Forestación

Dirección de Ganadería - Área Porcinos

Editor: Ing. Agr. Daniel Papotto

Paseo Colón 982 – 2º Piso Of. 204 – Ciudad de Buenos Aires

T.E. 011-4349-2149/2150/2151 – Fax 011-4349-2349

dpapot@mecon.gov.ar